

Hechos destacables PIB 1T2013

Dirección General de Política Macroeconómica
Ministerio de Hacienda y Crédito Público

En este informe

- 1 Introducción
- 2 Sector público / Construcción
- 3 Obras civiles
- 4 Minería / Industria
- 5 Inversión / Consumo
- 6 Comparación internacional

Participaron en la elaboración:

Luis Fernando Mejía	Director DGPM
David Ibañez	Asesor DGPM
Daniel Monsalve	Asesor DGPM
Yesid Parra	Asesor DGPM

*El PIB de 1T2013
presentó un
crecimiento de 2,8%,
jalonado por el buen
comportamiento de la
demanda pública y la
excelente dinámica del
sector construcción.*

Introducción

En el primer trimestre la economía colombiana creció un 2,8%, menor a lo observado en el mismo período de 2012 (5,4%), debido a una desaceleración en la demanda privada y a la difícil coyuntura internacional, que afectó la dinámica económica de nuestros socios comerciales.

Los resultados del crecimiento económico en este período mostraron varios hechos relevantes para destacar: 1) el sector público jalonó el crecimiento económico, ya que la demanda pública creció a un nivel cercano al 8%; 2) el sector de la construcción tuvo una recuperación importante, con un incremento del 16% frente al mismo período del año anterior; 3) el sector de obras civiles presentó un crecimiento cercano al 18%, reflejando la mayor ejecución del gasto público en inversión; 4) la minería mostró un crecimiento bajo, debido a hechos coyunturales de paros y sanciones a empresas exportadoras de Carbón; 5) el comportamiento de la industria estuvo afectado por los menores días hábiles con respecto al mismo período del año anterior; 6) aunque la inversión estuvo dinamizada por edificaciones y obras civiles, otros componentes como la inversión en transporte y maquinaria y equipo presentaron variaciones de -11,0% y 0,5%; 7) el menor dinamismo del consumo de los hogares fue explicado principalmente por una caída en la dinámica del consumo de bienes y servicios no durables.

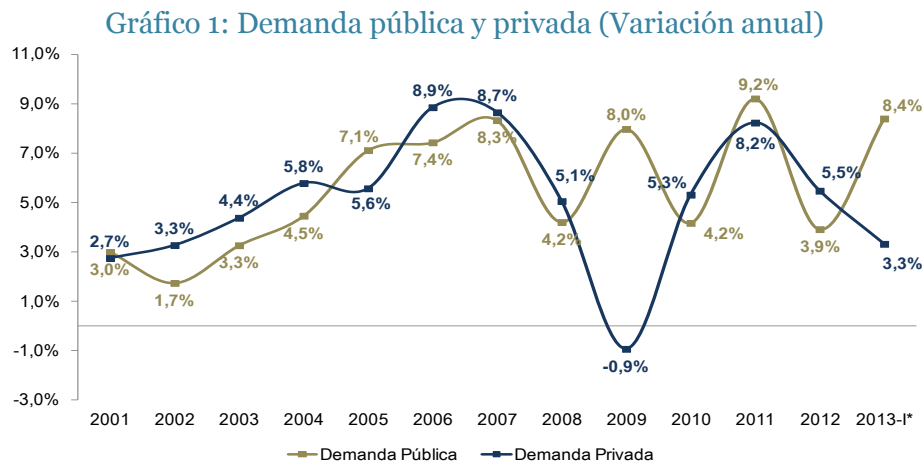
Finalmente, realizando un comparativo internacional, el crecimiento de la economía colombiana en el primer trimestre de 2013 fue el 28 a nivel mundial (entre 80 países).

Este documento presenta una explicación más detallada de los factores que se destacaron en los resultados del crecimiento del PIB en 1T2013.

1. Papel contracíclico del sector público

El año 2012 presentó varios hechos coyunturales que afectaron el crecimiento de la inversión pública (medida como la inversión en obras civiles). En primer lugar, fue el primer año de gobierno para las administraciones regionales y locales (ciclo político) y en segundo lugar, el Sistema General de Regalías solo empezó a operar desde el segundo semestre del año, por lo que la ejecución del gasto público en inversión fue baja. En contraste, en 1T2013 se observó un crecimiento de 17,4% en la inversión pública, reflejo de la mejor ejecución del gasto en las regiones y que el Gobierno Nacional Central se encuentra ejecutando el mayor presupuesto de inversión de su historia.

Si a este factor se suma que el consumo público presentó un crecimiento de 4,6%, en 1T2013 la demanda pública presentó entonces un crecimiento de 8,3%, duplicando el observado para todo 2012 (4,2%) y superior también al crecimiento de la demanda privada (3,3%). El gasto agregado del sector público sustentó entonces el crecimiento económico del primer trimestre (Gráfico 1).



Fuente: DANE. Cálculos DGPM-MHCP.

2. Recuperación del sector de la construcción

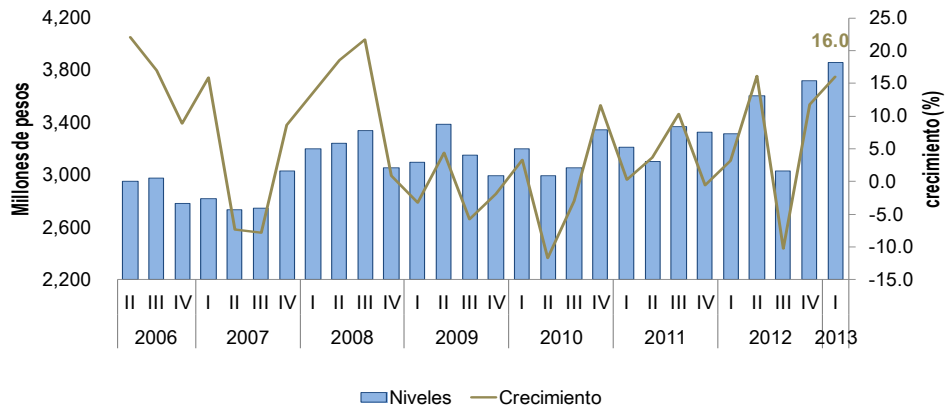
La actividad de la construcción creció 16,9% y aportó 1,0pp al crecimiento de 2,8% de la economía colombiana en 1T2013. Dentro del sector, el comportamiento de los subsectores fue muy dinámico, teniendo en cuenta que el subsector de edificaciones creció 16,0% y el subsector de obras civiles creció 17,5% (este subsector se detallará en la siguiente sección). En contraste, en 1T2012 el sector mostró un decrecimiento de 1,5%, explicado fundamentalmente por un crecimiento moderado de edificaciones (3,1%) y un decrecimiento de 5,6% en obras civiles.

El subsector de edificaciones muestra en 1T2013 un excelente desempeño debido principalmente a una mayor contribución de los últimos capítulos constructivos. Los acabados de nivel 1, 2 y 3 son los que más aportan valor agregado, que para 1T2013 tuvieron crecimientos por encima de 30%. Por otro lado, las edificaciones residenciales crecieron 14,7% y las no residenciales 21,8%.

Asimismo, el área causada creció 23,6%, en donde las obras culminadas crecieron 74,0%. Es importante denotar que para 1T2013 sólo se han construido dos mil viviendas del plan de las cien mil viviendas del gobierno, por lo que se espera que este comportamiento positivo del sector sea permanente para todo 2013.

Finalmente, las licencias de construcción se encuentran en un buen momento. Después del boom de licencias de 2011 por la norma de sismo-resistencia, para 1T2013 las licencias de construcción crecieron 31,5%, en donde las licencias de edificaciones residenciales aumentaron 27,4% y edificaciones no residenciales 43,2%.

Gráfico 2: Comportamiento del subsector de edificaciones (Variación anual)

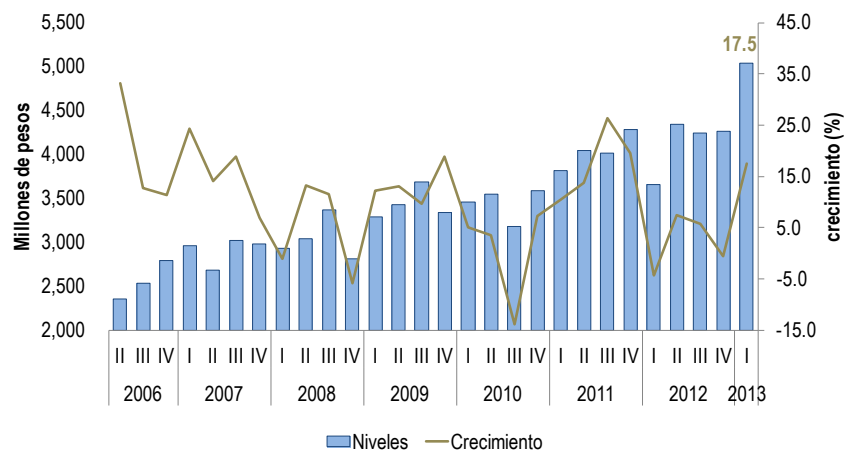


Fuente: DANE. Cálculos DGPM-MHCP.

3. Dinámica de obras civiles

El subsector de obras civiles presentó un crecimiento de 17,5% en 1T2013. Este resultado estuvo explicado por la normalización en la ejecución del plan de inversiones de Ecopetrol y por la ejecución del presupuesto de inversión de los gobiernos regionales y locales y del Gobierno Nacional Central. En este último caso, el mayor avance en las grandes obras de infraestructura y transporte que está desarrollando el país contribuyó al crecimiento de las obras civiles. Se espera que esta dinámica se mantenga en lo que resta del año y el sector continúe aportando al crecimiento económico.

Gráfico 3: Comportamiento del subsector de obras civiles (Variación anual)



Fuente: DANE. Cálculos DGPM-MHCP.

En efecto, para el 2013 se tiene previsto la construcción de varios proyectos de infraestructura de gran envergadura, como la construcción de algunos tramos de la Ruta del Sol, la Transversal de las Américas, la nueva torre de control del aeropuerto el Dorado, la construcción de la doble calzada Buga-Buenaventura, y la construcción y remodelación de varios aeropuertos del país (Barranquilla, Cartagena, Neiva, Popayán y Armenia), entre otros.

4. Choque de oferta transitorio en minería

Uno de los motores más importantes de la economía colombiana en los últimos años ha sido el sector minero. Sin embargo, en 1T2013 este sector creció tan sólo 1,4%, aportando 0.1pp al crecimiento total de la economía. La razón que explica este moderado crecimiento se debe fundamentalmente a una caída de 24,0% en la extracción de carbón.

El comportamiento de la producción de carbón en 1T2013 se debe a dos razones. Primero, una huelga de trabajadores en una de las empresas más grandes del sector, Cerrejón. Segundo, la sanción a Drummond, que fue penalizada con el cese de operaciones de carga y descarga por verter 2,997 toneladas en el mar Caribe. Estos hechos coyunturales fueron superados, y en abril el sector ya muestra una clara recuperación. Es así como la producción de carbón para exportación en abril de 2013 aumentó 11,2%.

5. Efecto de días hábiles sobre la industria

El sector industrial en la economía decreció en el primer trimestre 4,1%, como resultado en parte de una comparación distorsionada por la ocurrencia de cuatro días hábiles menos en 1T2013 versus 1T2012. En particular, febrero de 2012 tuvo 29 días, un día de hábil más que en 2013. Además, marzo de 2013 tuvo Semana Santa, mientras que en 2012 esto ocurrió en abril. Esto implica que marzo de 2013 tuvo tres días hábiles menos que en 2012.

Un ajuste sencillo por días hábiles, suponiendo una producción lineal a lo largo del mes, impacta de forma importante la medida de actividad industrial. En efecto, ajustando la producción industrial con los efectos de días hábiles mencionados anteriormente, la producción de febrero pasa de -4,6% a -0,6%, la producción de Marzo pasa de -11,5% a 0,0% y la producción año corrido del primer trimestre pasa de -4,1% a -0,7% (Cuadro 1).

Cuadro 1: Ajuste por días hábiles en el sector industrial

Producción	Febrero		Marzo		Enero-Marzo	
	Anual		Año corrido		Año corrido	
	2012	2013	2012	2013	2012	2013
DANE observada		-4,6		-11,5		-4,1
Ajustada por días hábiles	4,9	-0,6	-0,6	0,0	2,0	-0,7

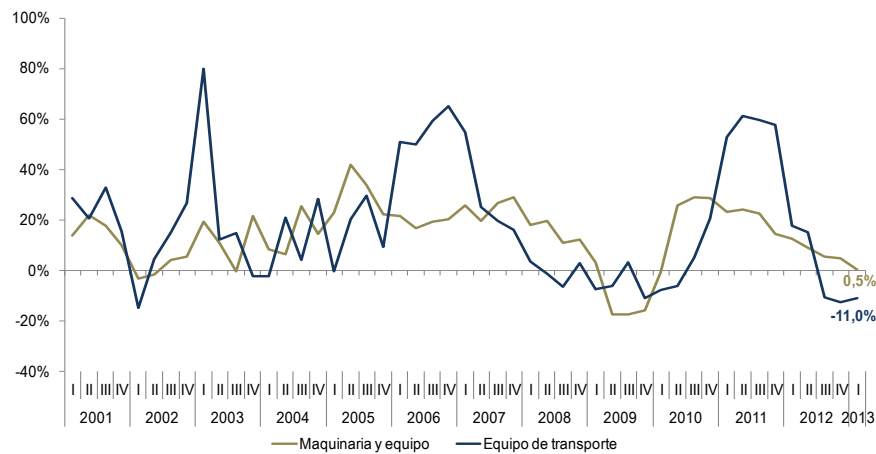
Fuente: DANE. Cálculos DGPM-MHCP.

El impacto de este ajuste sobre el crecimiento observado en 1T2013 es de una magnitud importante. Específicamente, un ejercicio contrafactual de ajuste de la serie de producción industrial por días hábiles genera un impacto sobre el crecimiento del PIB de 1T2013 de 0.6pp, lo que implicaría que el crecimiento estimado pasaría de 2,8% a 3,4%.

6. Caída en la Inversión Bruta Fija en Transporte y Maquinaria y Equipo

La Formación Bruta de Capital Fijo (FBCF) presentó un crecimiento del 7,2%, explicado principalmente por la dinámica de la inversión fija en obras civiles y edificaciones. Estos representan alrededor del 50% de la FBCF. Sin embargo, la inversión fija en equipo de transporte presentó una caída de 11,0%, mientras que la inversión fija en maquinaria y equipo solo creció un 0,5% (Gráfico 4). Esto se explica en gran medida por la desaceleración del sector industrial, cuya contracción en 1T2013 se reflejó en una menor demanda por importaciones de bienes de capital y equipo de transporte, lo que explicó la disminución en la inversión fija asociados a estos bienes. En la medida en que el sector industrial se recupere en lo que resta del año, se puede esperar un incremento en la inversión fija en maquinaria y equipo de transporte. Esto, unido al crecimiento de la inversión fija en edificaciones y obras civiles, permitirá una dinámica importante de la inversión total de la economía que apoyará el crecimiento económico por el lado de la demanda.

Gráfico 4: FBCF en maquinaria y equipo y equipo de transporte (Variación anual)



Fuente: DANE. Cálculos DGPM-MHCP.

7. Disminución en la dinámica del consumo de los hogares

El consumo de los hogares tiene cuatro componentes: servicios, bienes no durables, semidurables, y bienes durables. Los tres primeros representan alrededor del 95% del consumo de las familias. En 1T2013 el consumo privado presentó un crecimiento de 3,2%, inferior al 5,8% del mismo período del año 2012, que se explicó por la desaceleración en el consumo de servicios (3,4% en 1T2013 vs 5,9% en 1T2012), bienes no durables (2,7% en 1T2013 vs 5,4% en 1T2012) y semidurables (2,3% en 1T2013 vs 13,6% en 1T2012) (Gráfico 5). La Encuesta de Confianza al Consumidor (ICC) reflejó este comportamiento del consumo de las familias. En la medida en que la percepción sobre la economía se deterioró en los primeros meses del año, las familias restringieron el consumo de bienes y servicios. Además, el consumo de bienes durables decreció un 0,8% en 1T2013, consistente con la caída en las ventas de vehículos en el primer trimestre del año, lo que también contribuyó a la menor dinámica del consumo de los hogares.

El importante repunte de la confianza de los consumidores a partir del mes de abril (índice de 23,7 vs. 14,8 observado en marzo de acuerdo a Fedesarrollo) permite prever una importante recuperación de la dinámica del consumo privado en lo que resta del año.

Gráfico 5: Consumo de los hogares por tipo de bien (Variación anual)

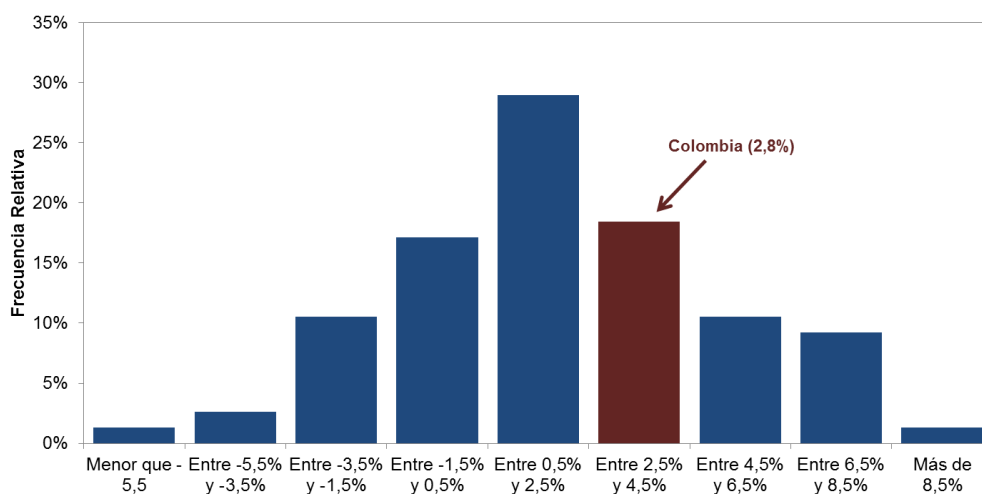


Fuente: DANE. Cálculos DGPM-MHCP

7. Comparación internacional

El crecimiento económico de Colombia en 1T2013 (2,8%) es el 28 más alto a nivel mundial, como se refleja en el Gráfico 6, que muestra la distribución del crecimiento de los 80 países que al 21 de junio habían publicado sus tasas de crecimiento anual de 1T2013. En el lado derecho de la distribución se encuentran principalmente países asiáticos, cuyo crecimiento promedio se ubicó en 5,9% durante este periodo. Al lado izquierdo de la distribución están fundamentalmente los países de la Zona Euro, que exhibieron tasas de crecimiento negativas pero mejores que las de 4T2012. En este contexto, es de destacar que Colombia estuvo en la parte de la distribución que reflejó un desempeño positivo en materia de crecimiento, superando la media mundial que hasta ahora se ubica en 2%.

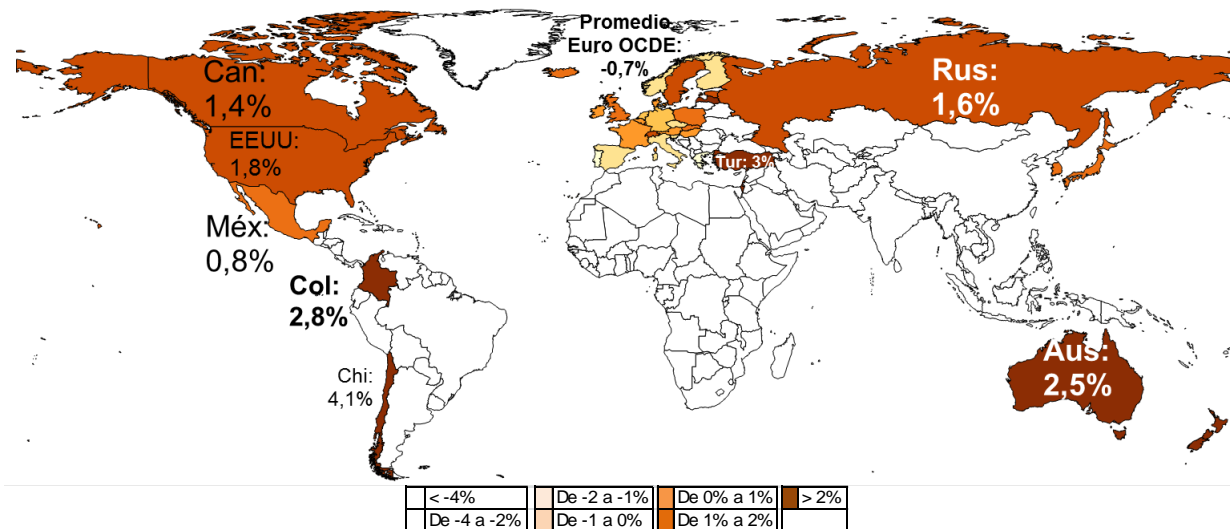
Gráfico 6: Distribución del crecimiento mundial 1T2013



Fuente: DANE, Trading Economics, cálculos DGPM-MHCP.

El Gráfico 7 muestra además que, entre los 34 países de la OECD y los tres países que han sido invitados recientemente (Rusia, Letonia y Colombia), nuestro país ocupó el cuarto lugar después de Chile, Letonia y Turquía. El promedio de crecimiento exhibido por esta organización, se ubicó muy cerca de 0%, como resultado de la continuación del deterioro en la Zona Euro.

Gráfico 7: Crecimiento 1T2013 países OECD (incluyendo países invitados) (2013-I)



Fuente: DANE, Trading Economics, cálculos DGPM-MHCP