



# Impacto de **XBRL** en la carga administrativa de las organizaciones

*Caso de estudio en las empresas de acueducto de Holanda (Dutch Water boards)*





- Antecedentes
- Breve introducción a XBRL
- Investigación y caso de estudio
- Resultados
- Conclusiones
- Algunas consideraciones adicionales para nuestro medio
- Preguntas



- Organizaciones buscan mejorar eficiencia operacional, mejorar calidad de productos y servicios y tiempos de respuesta
- Gobiernos incrementan control sobre organizaciones y exigencias sobre información para propósitos de control incluyendo cumplimiento
- El Gobierno y el sector privado buscan una reducción en los costos de la carga administrativa.
- Estandarizar la forma de reportar la información financiera utilizando XBRL parecía conllevar a una reducción en los costos de reporte
- La carga administrativa en Holanda sobrepasa los € 16 Billones por año\*

### Definición de Carga administrativa

“Carga administrativa es el costo que el sector privado debe incurrir para cumplir con los requerimientos de información resultado de las imposiciones del gobierno, la legislación y la regulación. Esto también incluye preparar o proveer información a terceras partes”.

\* Fuente: Ministerio de Finanzas de Holanda (Dutch Ministry of Finance)

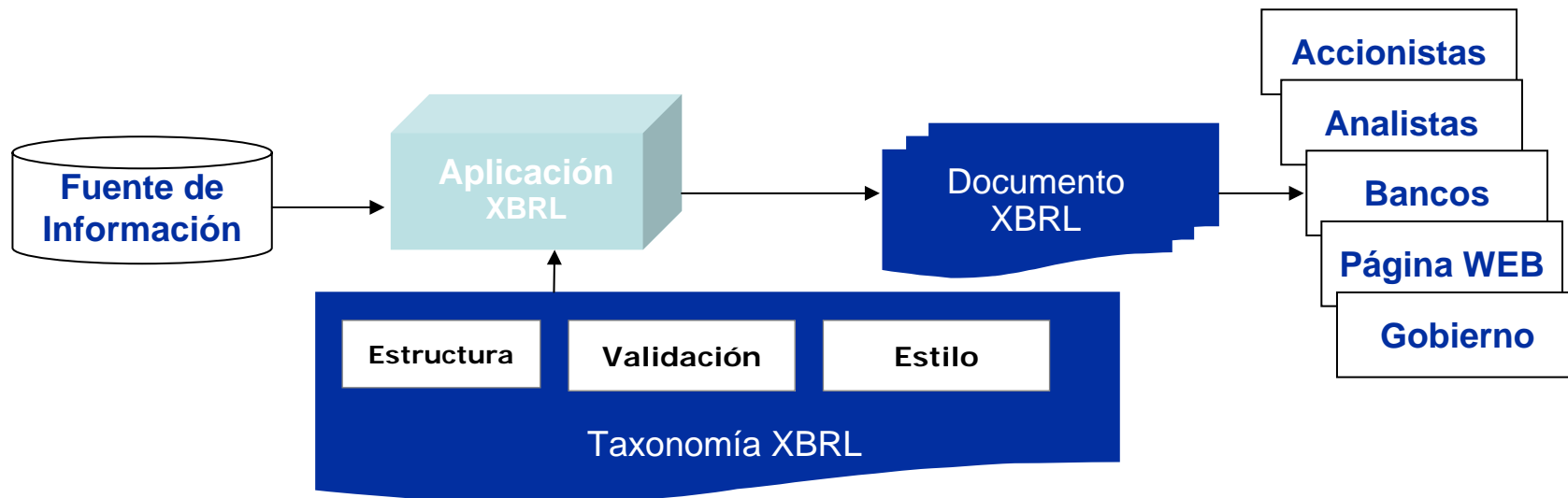


—— e**X**tensible **B**usiness **R**eporting **L**anguage (XBRL) ——



### XBRL puede ser asimilado como un sistema de “código de barras” para reportar información financiera

- XBRL es el acrónimo de eXtensible Business Reporting Language
- XBRL está conformado por miles de “etiquetas” que corresponden a los conceptos y la información incluida en los reportes financieros tales como balances generales y estados de resultados





## Ejemplo de un documento XBRL

### Vista Normal

Sample Company, Inc.  
 Consolidated Balance Sheets  
 (in Euros)

	As of December 31,	
	2004	2003
<b>ASSETS</b>		
<b>Non-Current Assets</b>		
Property, plant and equipment	540,000	400,000
Investment property	150,000	150,000
Intangible assets	140,000	150,000
Investments in joint ventures	60,000	60,000
<b>Total non-current assets</b>	<b>890,000</b>	<b>760,000</b>

### Vista XBRL

```

unit id="U-Euros">
measure>iso4217:EUR</measure>
</unit>
<!--
Balance Sheet
-->
rs-gp:PropertyPlantAndEquipmentNet contextRef="Current_AsOf" unitRef="U-Euros"
decimals="0">540000</ifrs-gp:PropertyPlantAndEquipmentNet>
rs-gp:PropertyPlantAndEquipmentNet contextRef="Prior_AsOf" unitRef="U-Euros"
decimals="0">400000</ifrs-gp:PropertyPlantAndEquipmentNet>
rs-gp:InvestmentProperty contextRef="Current_AsOf" unitRef="U-Euros"
decimals="0">150000</ifrs-gp:InvestmentProperty>
rs-gp:InvestmentProperty contextRef="Prior_AsOf" unitRef="U-Euros"
decimals="0">150000</ifrs-gp:InvestmentProperty>
rs-gp:IntangibleAssetsNet contextRef="Current_AsOf" unitRef="U-Euros"
decimals="0">140000</ifrs-gp:IntangibleAssetsNet>
rs-gp:IntangibleAssetsNet contextRef="Prior_AsOf" unitRef="U-Euros"
decimals="0">150000</ifrs-gp:IntangibleAssetsNet>
rs-gp:InvestmentsInJointVenturesAtCost contextRef="Current_AsOf" unitRef="U-Euros"
decimals="0">60000</ifrs-gp:InvestmentsInJointVenturesAtCost>
rs-gp:InvestmentsInJointVenturesAtCost contextRef="Prior_AsOf" unitRef="U-Euros"
decimals="0">60000</ifrs-gp:InvestmentsInJointVenturesAtCost>
rs-gp:AssetsNonCurrentTotal contextRef="Current_AsOf" unitRef="U-Euros"
decimals="0">890000</ifrs-gp:AssetsNonCurrentTotal>
rs-gp:AssetsNonCurrentTotal contextRef="Prior_AsOf" unitRef="U-Euros"
decimals="0">760000</ifrs-gp:AssetsNonCurrentTotal>
    
```

Fuente: www.xbrl.org, 2007



### Algunos de los aparentes beneficios y desventajas de XBRL

#### Beneficios

- Ahorro en costos, mayor eficiencia, una mayor precisión y confiabilidad
- Velocidad en el intercambio de información
- Flexibilidad y aplicación a nivel global



*"XBRL hará más fácil la **generación, validación y análisis** de la información financiera y del negocio, lo cual mejorará la **calidad, oportunidad, integridad y comparabilidad** de la información que las compañías utilizan para tomar decisiones. El nuevo lenguaje permitirá fortalecer y asegurar la confiabilidad de los controles internos, disminuyendo costos de mantenimiento de los procesos manuales de cumplimiento." \**

#### Desventajas

- Altos costos del proceso de desarrollo de las taxonomías
- Diferencias en la interpretación de la información.

\* Fuente: Harvard Business Review, 2007



---

**Investigación y caso de estudio**

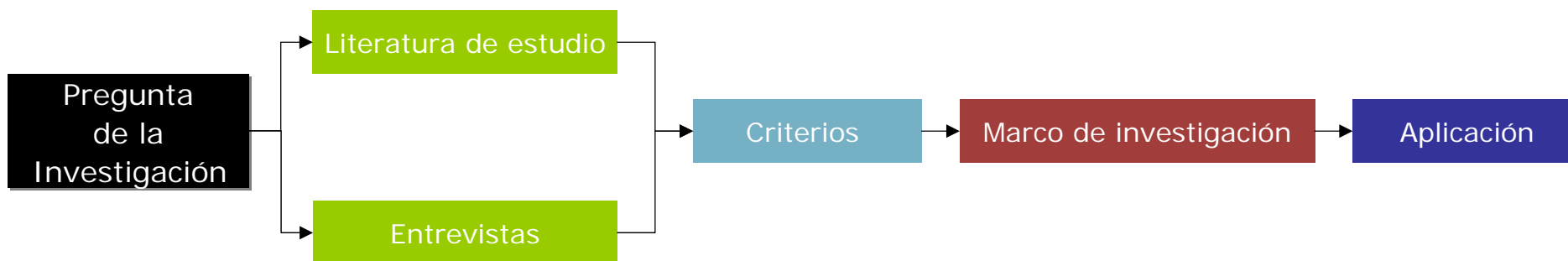
---



## Principal pregunta de la investigación

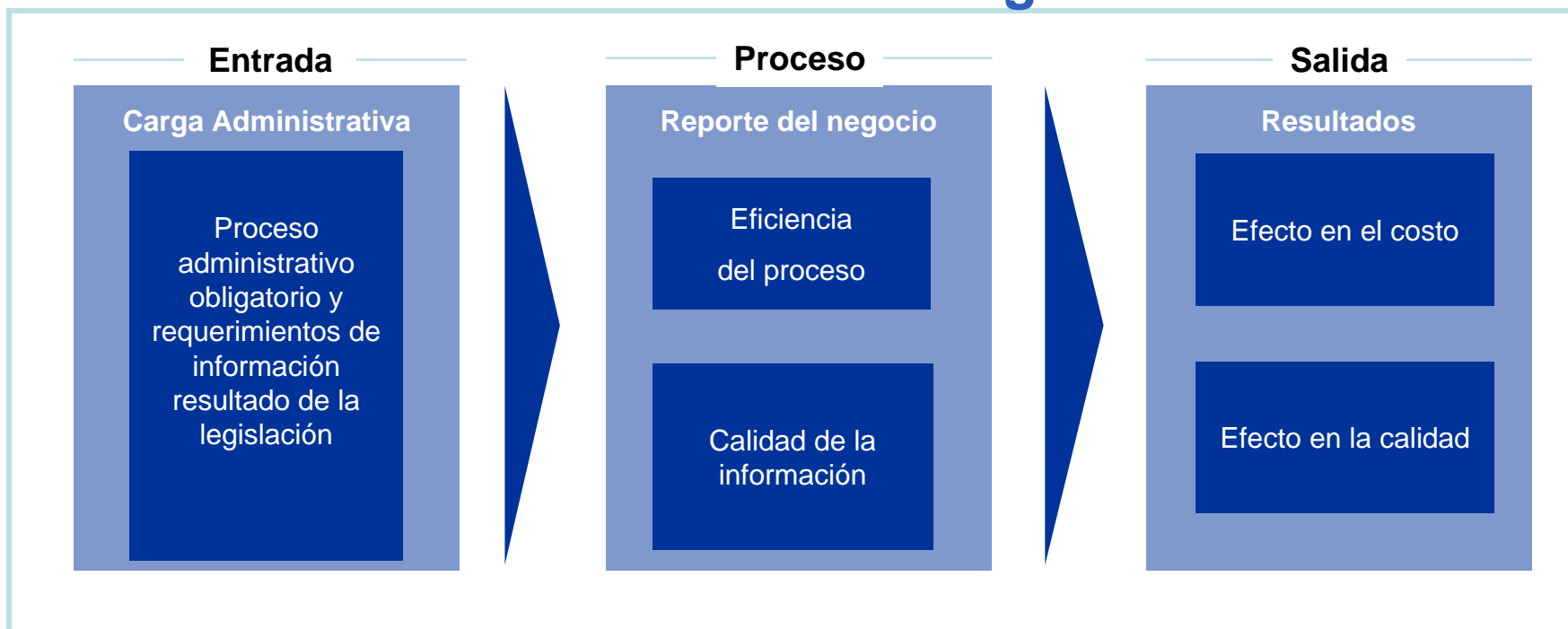
*Como afecta XBRL la carga administrativa de la organización cuando es utilizado como estándar de reporte?*

- *Áreas cubiertas por el estudio*
  - *XBRL, Carga administrativa, Reporte del negocio*
- Metodología de investigación





### Marco de investigación



- Eficiencia en el proceso medida usando un modelo estándar de costeo (SCM)
- Calidad de la información medida usando 15 indicadores



## Indicadores de Calidad de la información

1. Accesibilidad	9. Flexibilidad
2. Trazabilidad y responsabilidad	10. Neutralidad
3. Exactitud	11. Relevancia
4. Claridad	12. Confianza
5. Comparabilidad	13. Oportunidad
6. Integridad/Totalidad	14. Transparencia
7. Alcance	15. Comprensibilidad
8. Consistencia	

- Medidos en una escala de valores del 1 al 7



### The Dutch Water Boards

- Algunas características de las empresas de acueducto de Holanda.
  - 27 empresas de acueducto, 16 utilizan XBRL como estándar de reporte
  - 11,000 empleados
  - Ingresos gravables por € 2 billones;
  - Independencia Financiera.
- Principales de las empresas de acueducto Holandesas.
  - **Calidad del Agua:** planeación, licencias y monitoreo.
  - **Protección contra inundaciones:** mar, ríos, sistemas locales de acueducto
  - **Cantidad de agua:** drenaje e irrigación.
  - **Tratamiento de aguas:** plantas de tratamiento

Unie   
van Waterschappen



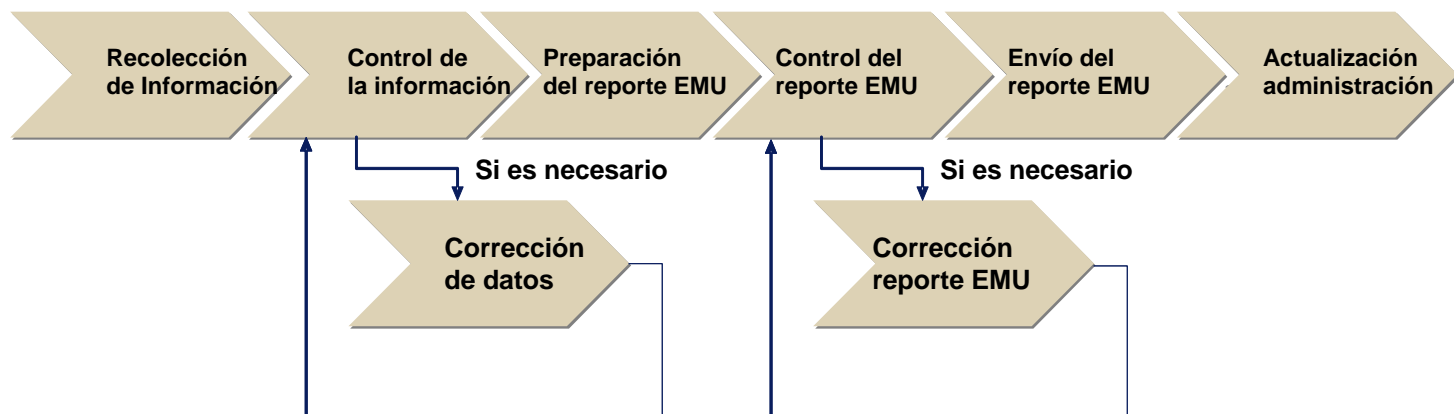
Fuente: Unie van Waterschappen, 2007



### El proceso de preparación del reporte EMU para el Dutch Water Boards

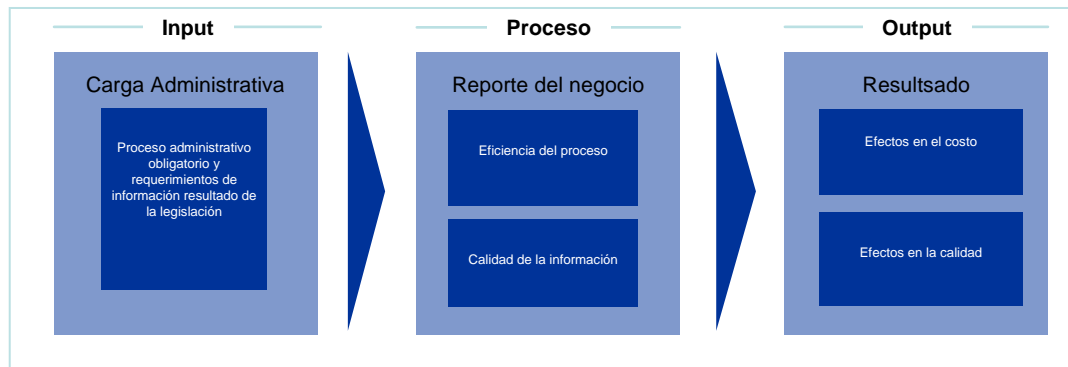
- EMU anacronismo de Unión Económica y Monetaria (Economical and Monetary Union)
- 10 empresas de acueducto fueron seleccionadas para esta investigación.
  - 5 usando XBRL (grupo de estudio)
  - 5 usando Hojas de Cálculo (grupo de control)
- Selección basada en la confiabilidad de los reportes EMU dada por el DBS (Dutch Central Bureau of Statistics)
- Método de recolección de información
  - Cuestionarios
  - Entrevistas personales

#### Proceso de preparación del reporte EMU para las empresas de acueducto Holandesas



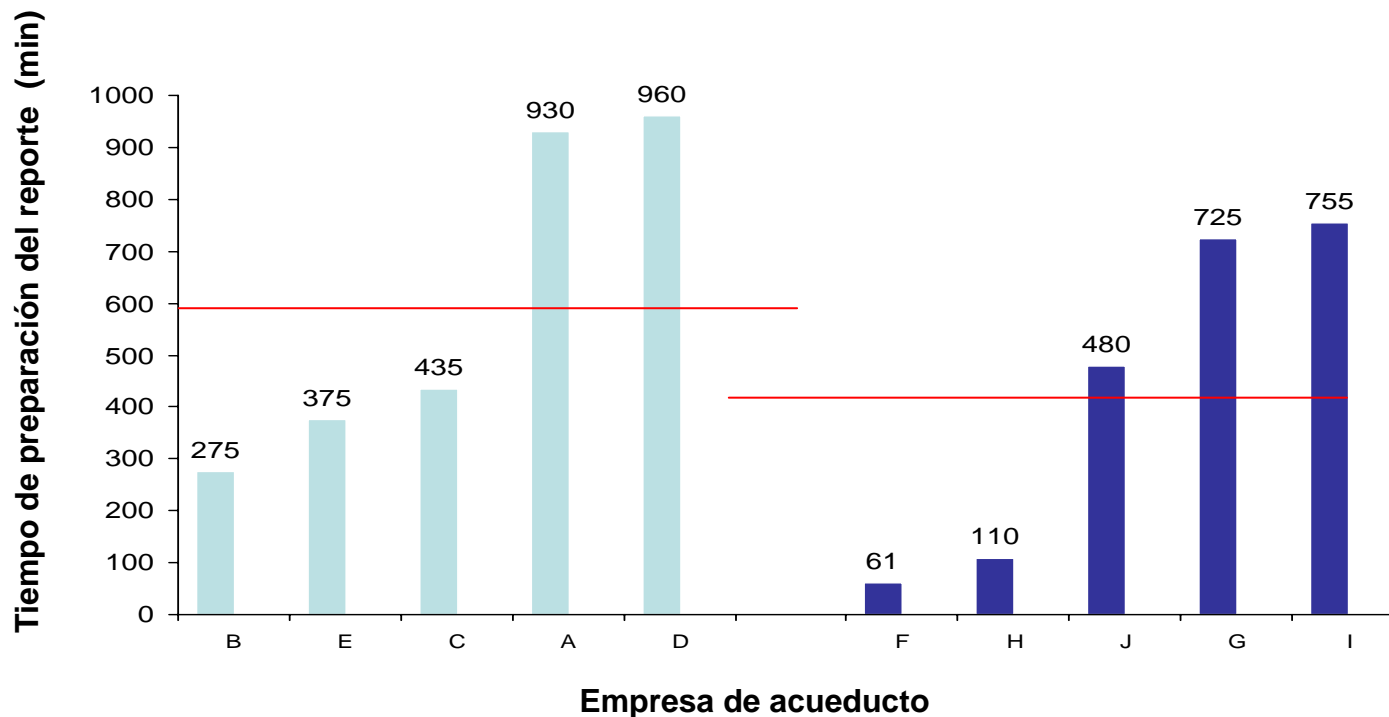


## Resultados de la Investigación I





El grupo XBRL tiene un promedio menor de tiempo requerido para preparar el reporte “EMU”



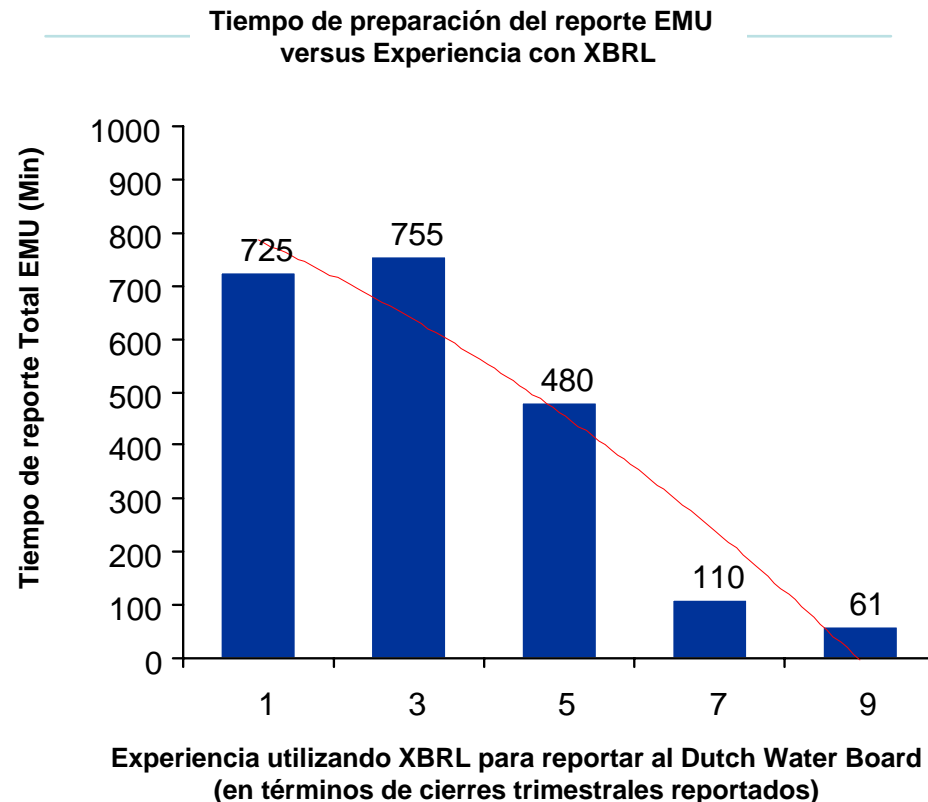
Ahorro de tiempo	
Mayor	21%
Promedio	28%
Menor	78%

■ Hoja de cálculo    
 ■ XBRL    
 — Promedio



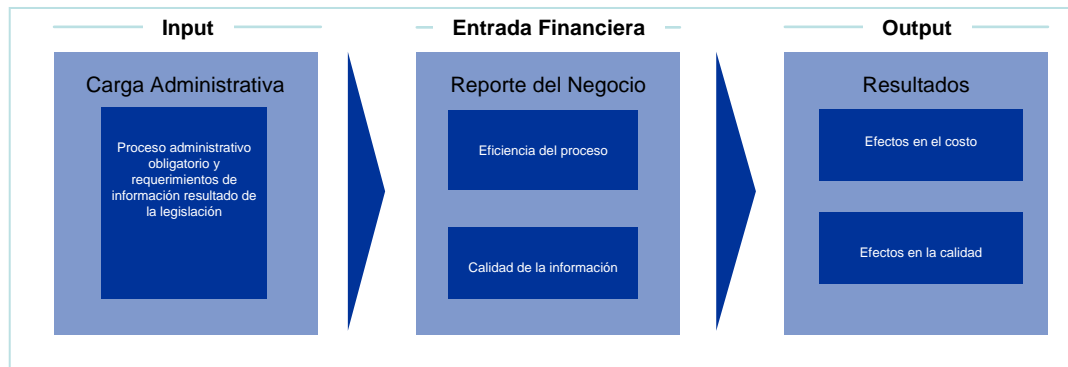
## La eficiencia obtenida por el uso de XBRL depende de varios factores

- Conexión entre las aplicaciones XBRL y los sistemas empresariales
- Migración de los sistemas y actividades de mantenimiento IT
- Experiencia con XBRL



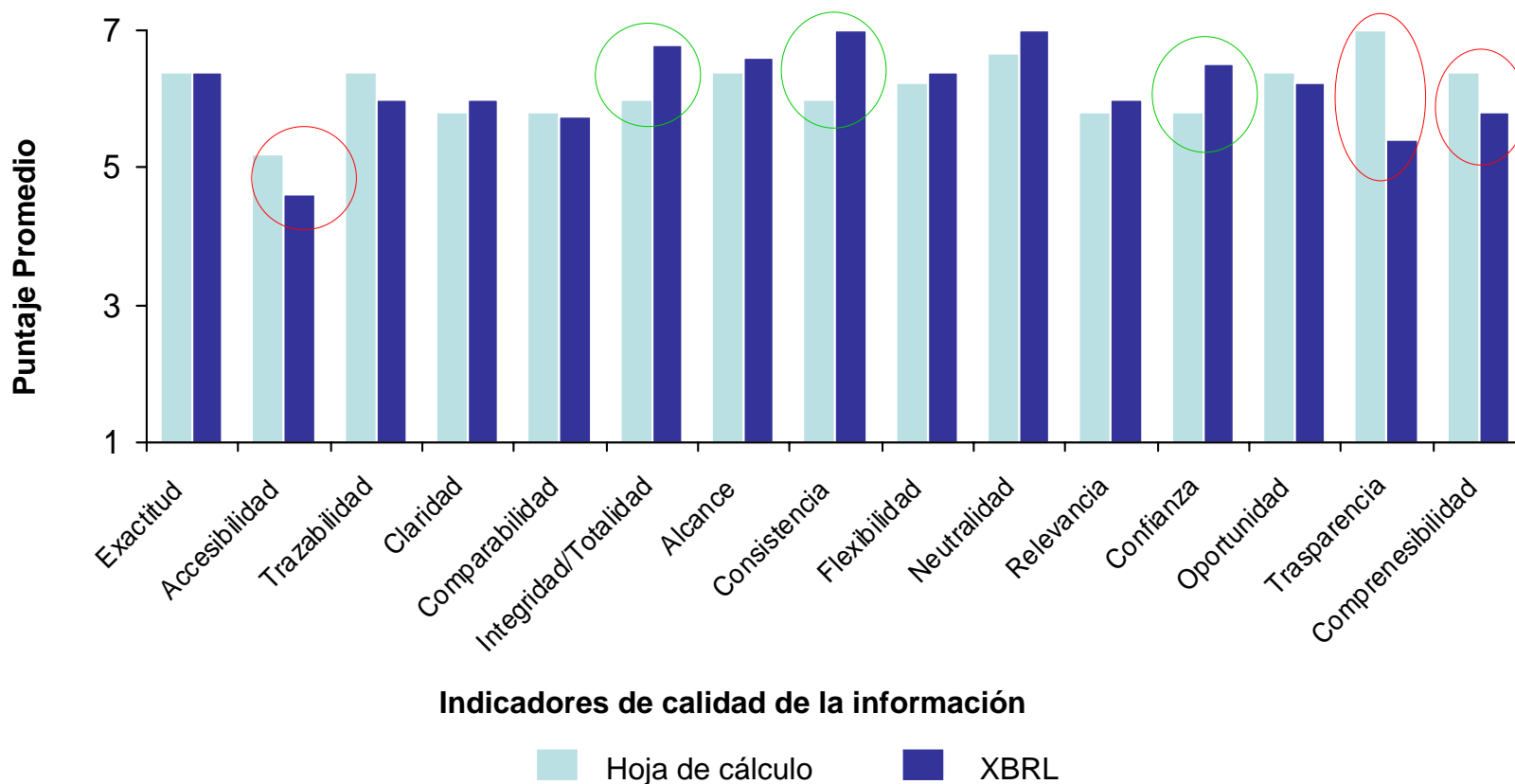


## Resultados de la investigación II





### Calidad de la Información en los reportes EMU en hojas de cálculo vs. el grupo de XBRL





---

## Conclusiones

---



## Eficiencia del tiempo y uso de XBRL

1. Dentro del contexto de las empresas de acueducto holandesas, XBRL tiene un efecto positivo en la eficiente del tiempo requerido para preparar el reporte EMU y reduce la carga administrativa cuando es usado como estándar de reporte.

Estos efectos parecen depender de:

1. Experiencia Organizacional (curva de aprendizaje)
2. Configuración de los sistemas fuente (e.g. sistema administrativo)
3. Conectividad entre la aplicación XBR y los sistemas fuente (e.g. ERP, sistema financiero etc.)
4. Economías a Escala (mayor volumen de reporte, menores costos)



## Calidad de la información y uso de XBRL

2. Basados en estos resultados, no se encontraron efectos 'significativos' en la calidad de la información de los reportes EMU que se compararon

La calidad de la información parece depender de:

1. Calidad de la información disponible en los sistemas fuente (e.g. sistemas financieros)
  2. Complejidad de la taxonomía
  3. Experiencia de los empleados
  4. Guías de reporte preparadas por las entidades receptoras de los reportes (e.g. Oficina de estadísticas CBS, Cámaras de comercio, etc.)
3. Sin embargo, la eficiencia del tiempo en el proceso de preparación del reporte EMU parece no verse afectada por:
    1. El tamaño de la organización (FTE`s)
    2. El nivel educativo de los empleados involucrados



## Reflexiones e Investigación Adicional.

### 1. Limitación del estudio

- Enfocado en el estudio de una de las cadenas de reporte (Water Boards → CBS)
- Pequeño grupo de información (inferencia estadística no pudo ser desarrollada)
- La calidad de la información puede ser tergiversada por los entrevistados

### 2. Investigación adicional

- Análisis de los efectos en un espectro más amplio de reportes.
- Definir “calidad de la información” de una forma mas precisa



————— **Algunas consideraciones adicionales para nuestro medio** —————



- Contexto globalización que implica intercambio de información
- Esfuerzos del gobierno para mejorar calificación del país en temas de competitividad
- Desarrollando de una taxonomía que refleja las Normas Internacionales de Reporte Financiero (IFRS) por parte del IASB.
- Convergencia internacional hacia IFRS.
- Discusión en el país sobre adopción de IFRS.
- Creación de la jurisdicción colombiana.
- Participación de entidades públicas y privadas



Jorge Alfredo Hernández  
[jorgehernandez@deloitte.com](mailto:jorgehernandez@deloitte.com)  
Tel. (57) 1-5461842

**Deloitte.**

---

## About Deloitte

Deloitte refers to one or more of Deloitte Touche Tohmatsu, a Swiss Verein, its member firms and their respective subsidiaries and affiliates. Deloitte Touche Tohmatsu is an organization of member firms around the world devoted to excellence in providing professional services and advice, focused on client service through a global strategy executed locally in nearly 140 countries. With access to the deep intellectual capital of approximately 135,000 people worldwide, Deloitte delivers services in four professional areas, audit, tax, consulting and financial advisory services, and serves more than 80 percent of the world's largest companies, as well as large national enterprises, public institutions, locally important clients, and successful, fast-growing global growth companies. Services are not provided by the Deloitte Touche Tohmatsu Verein and, for regulatory and other reasons, certain member firms do not provide services in all four professional areas.

As a Swiss Verein (association), neither Deloitte Touche Tohmatsu nor any of its member firms has any liability for each other's acts or omissions. Each of the member firms is a separate and independent legal entity operating under the names "Deloitte", "Deloitte & Touche", "Deloitte Touche Tohmatsu" or other related names.

In the Netherlands, Deloitte is the member firm of Deloitte Touche Tohmatsu, and services are provided by Deloitte and its subsidiaries. Deloitte is among the Netherlands' leading professional services firms, providing audit, tax, consulting, and financial advisory services through over 6000 people. Known as an employer of choice for innovative human resources programs, it is dedicated to helping its clients and its people excel. For more information, please visit the Netherlands member firm's website at [www.deloitte.nl](http://www.deloitte.nl).